



2023년

사이버브릿지

프로그램 및
교육대상자 추가 선발 안내



2023년

사이버브릿지

프로그램 및
교육대상자 추가 선발 안내

| 주최 |



과학기술정보통신부
Ministry of Science and ICT

| 주관 |



과학영재교육연구원
Global Institute For Talented Education



과학기술정보통신부
Ministry of Science and ICT



과학영재교육연구원
Global Institute For Talented Education



사이버
브릿지
gifted.kaist.ac.kr

Contents

1. 2023년 KAIST 사이버브릿지 프로그램 교육 안내 ... 03
2. 2023년 KAIST 사이버브릿지 프로그램 교육대상자 **추가** 선발 안내 ... 08
3. 붙임1_ '23년 KAIST 사이버브릿지 지원 자격 유형 ... 10
 붙임2_ '23년 KAIST 사이버브릿지 지원 대상자 확인 증빙서류 ... 13

1. 사이버브릿지 프로그램이란?

KAIST 사이버브릿지 프로그램은 과학기술정보통신부의 지원으로 2016년부터 「전국의 초등학교 5~6학년에 재학 중인 학생 중 수학·과학에 관심과 재능을 가진 사회통합대상의 잠재적 영재 학생을 발굴 및 육성」하고자 온라인 교육을 제공하는 프로그램입니다.

주최:  과학기술정보통신부
Ministry of Science and ICT

주관:  과학영재교육연구원
Global Institute For Talented Education

2. 2023년 KAIST 사이버브릿지 프로그램

- **교육대상** 2023년 5월 현재 초5~6학년 사회통합대상자 학생 200명 내외
- **교육기간** 2023년 7월~10월 예정
- **교육방법** KAIST 재학생 멘토와 함께하는 온라인 교육 및 실시간 학습 멘토링(zoom)
- **교육내용**

| 구분 | 교육내용 및 방법 | 비고 |
|-------------------------|---|--|
| 온라인 오리엔테이션 (OT CAMP) | <ul style="list-style-type: none">• [기간] 2023.7.29.(토), 1 day 온라인 캠프• [방법] 온라인 Zoom• [내용] 오리엔테이션<ul style="list-style-type: none">- 과학 특강- 온라인 교육 안내 (학습방법, 과제제출, 멘토 피드백, 질의 응답 등)- 온라인 멘토 소개 | <ul style="list-style-type: none">• ZOOM• 필수 참가 요망• 참가자에게 캠프 기념품 발송 예정 |
| 온라인 교육 | <ul style="list-style-type: none">• [기간] 2023년 7월 ~ 10월• [차시] 총 10차시(1차시/1주)• [내용] 개념학습 중심의 수학·과학• [방법] KAIST 대학생 멘토에 의한 학습 지원• [과제] 차시별 탐구과제 1~2개 제출• [평가] 탐구과제 평가 및 피드백 | <ul style="list-style-type: none">• 총 7회 실시간 학습 멘토링(2시간, zoom): 질의 응답 및 진로멘토링, 수과학 보충학습 실시 |

● 2023년 KAIST 사이버브릿지 프로그램 연간 일정

| 구분 | 일정 | 내용 | 비고 |
|-----------|----------------------------|--|--|
| 추가 지원자 모집 | '23.7.6(목) ~7.15(토) | <ul style="list-style-type: none"> • [학생] 온라인 지원서 작성 ※ 홈페이지 선발 공고 참조 • [교사] 교사추천서 & 학교장 확인서 제출 ※ 추가 모집으로 인한 일정 변경 가능함. | <ul style="list-style-type: none"> • 선발 공고: http://gifted.kaist.ac.kr • 교사추천서 제출: bridge@kaist.ac.kr |
| 대상자 선발 | '23.7.17(월) ~7.18(화) | <ul style="list-style-type: none"> • 지원자격 여부 및 서류 평가: '23.7.17(월)~7.18(화) • 결과공고: '23.7.19(수) 17시 예정 - 홈페이지 공지 및 개별 문자 안내 ※ 추가 모집으로 인한 일정 변경 가능함. | <ul style="list-style-type: none"> • 선발 결과 공고: http://gifted.kaist.ac.kr |
| 교육 준비 | '23.7.20(목) ~7.25(화) | <ul style="list-style-type: none"> • 홈페이지 회원가입 및 수강 신청 - KAIST에서 일괄 등록 예정: '23.7.26(수)~7.28(금) | |
| 온라인 OT | '23.7.29(토) 14:00~17:00 | <ul style="list-style-type: none"> • 사전 설문조사 실시 • 전문가특강 • 온라인 교육 안내 - 학습방법, 과제제출, 멘토 피드백, 질의 응답 등 • 온라인 멘토와의 만남 | Zoom으로 진행 |
| 온라인 교육 | '23.8.7(월) ~ 10.22(일) | <ul style="list-style-type: none"> • 10차시 온라인 교육 실시 - KAIST 사이버영재교육 LMS 이용 (http://talented.kaist.ac.kr) - 매주 1차시(1개 주제)에 대해 온라인으로 자기 주도 학습 - 학습자료(e-book)가 미리 홈페이지에 탑재 - 시간에 구애받지 않고, 학생 자신이 원하는 시간에 온라인 학습 진행 - 해당 차시 탐구과제 수행 - 기한 내에 탐구과제 제출 - 온라인 멘토 과제 채점 및 피드백 - 게시판 통해 학습관련 궁금한 점 질의, 멘토가 게시판 답변 | <ul style="list-style-type: none"> • 총 7회 실시간 학습 멘토링(2시간, zoom) • 수과학 보충학습, 학습 질의 응답, 진로 멘토링 등 |
| 복습 및 설문조사 | '23.10.23(월) ~10.31(화) | <ul style="list-style-type: none"> • 복습 및 미제출 과제 제출 • 설문조사 실시 | |

※ 사이버브릿지 프로그램 온라인 교육 세부 일정

| 구분 | | 일정 | 내용 | 비고 |
|------------|------|-------------------------------|---|-------------------------|
| 교육 준비 | | 7.20(목)~7.25(화) | • 홈페이지 회원가입 & 수강 신청 - KAIST에서 일괄 등록 예정 | 관리자 일괄 등록 |
| 온라인 오리엔테이션 | | 7.29(토) 14시~17시 | • 전문가 특강 • 온라인 교육 안내 - 학습방법, 과제제출, 멘토 피드백, 질의 응답 등 • 온라인 멘토와의 만남 | Zoom |
| 온라인 교육 | 1차시 | 8.7(월)~8.13(일) | • 1차시 온라인 교육 및 탐구과제 제출 | 8.12(토), 실시간 학습 멘토링 |
| | 2차시 | 8.14(월)~8.20(일) | • 2차시 온라인 교육 및 탐구과제 제출 | |
| | 3차시 | 8.21(월)~8.27(일) | • 3차시 온라인 교육 및 탐구과제 제출 | 8.26(토), 실시간 학습 멘토링 |
| | 4차시 | 8.28(월)~9.3(일) | • 4차시 온라인 교육 및 탐구과제 제출 | |
| | 5차시 | 9.4(월)~9.10(일) | • 5차시 온라인 교육 및 탐구과제 제출 | 9.9(토), 실시간 학습 멘토링 |
| | 6차시 | 9.11(월)~9.17(일) | • 6차시 온라인 교육 및 탐구과제 제출 | 9.16(토), 실시간 학습 멘토링 |
| | 7차시 | 9.18(월)~9.24(일) | • 7차시 온라인 교육 및 탐구과제 제출 | |
| | 8차시 | 9.25(월)~10.8(일) ※ 추석연휴(2주) | • 8차시 온라인 교육 및 탐구과제 제출 | 10.7(토), 실시간 학습 멘토링 |
| | 9차시 | 10.9(월)~10.15(일) | • 9차시 온라인 교육 및 탐구과제 제출 | |
| | 10차시 | 10.16(월)~10.22(일) | • 10차시 온라인 교육 및 탐구과제 제출 | 10.21(토), 실시간 학습 멘토링 |
| 복습 및 설문조사 | | 10.23(월)~10.31(화) | • 복습 및 미제출 과제 제출 • 온라인 교육 만족도 설문조사 실시 | 10.28(토), 실시간 학습 멘토링 |

※ 상기 일정은 사정에 의해 변경될 수 있음

● 온라인 교육 방법

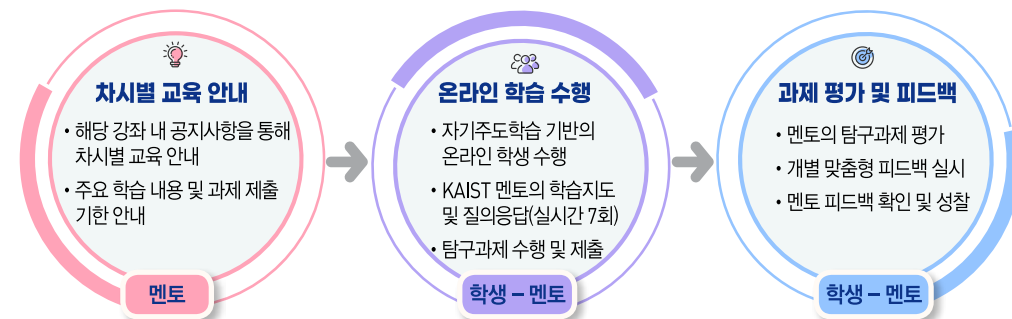
- (담당 멘토) KAIST 대학(원)생의 온라인 교육 멘토로 참여하고, 학생 20명당 멘토 1명이 담당
 - (학습지원) 게시판 질의 응답을 통한 담당 학생들과의 커뮤니케이션을 통한 학습 지원, 탐구과제 개별 채점 및 개별 맞춤형 피드백 실시
 - (학습 멘토링) Zoom을 이용한 실시간 멘토와의 만남(7회)을 통해 수과학 보충학습, 학습 질의응답 및 진로 멘토링 등 2시간 실시* 예정
- * 실시간 학습 멘토링 시간은 (오전 10~12시)

-(교육장소) 최신의 KAIST 사이버 영재교육 시스템(LMS)* 이용하여 온라인 교육 실시

* 사이버영재교육 홈페이지 <http://talented.kaist.ac.kr>



-(교육절차) 온라인 교육 절차



● 온라인 교육 멘토 역할

- 인원: 약 10명 내외(학생 20명 당 교육 멘토 1명 배정)
- 온라인 멘토의 사회통합대상 학생 학습지도를 위한 멘토 교육 및 간담회를 통해 멘토의 역량 강화 지원
- KAIST 사이버영재교육 시스템(LMS)을 통해 담당 강좌 온라인 교육 운영
 - : (교육안내) 매 차시 시작마다 공지사항에 교육 일정 공지, 과제제출 안내
 - : (학습촉진) 학습 참여 안내문 공지하여 학습 참여 촉진, 홈페이지 공지사항에 학습 참고자료 게시 등
 - : (질의응답) 게시판 질의 응답, 실시간 온라인 학습멘토링 실시(7회, 2시간)
 - : (과제채점) 학생 과제 채점 및 피드백
- 멘토 간담회에 참석하여 온라인 교육 운영 활동 공유 및 개선사항 논의
- 클래스별 학생 온라인 교육 참여 활동 관찰 및 우수학생 추천 등

● 학년별 온라인 교육 내용

| 학년 | 과목 | 단원 | 영역 | 차시 | 주제명 |
|-----|----|---------|---------------|------|---------------------------|
| 5학년 | 수학 | 1학기-2단원 | 규칙과 대응 | 1차시 | 1차시 규칙과 대응 찾기 |
| | | | | 2차시 | 나만의 스트링 아트 만들기 |
| | 과학 | 2학기-5단원 | 직육면체 | 3차시 | 직육면체 세상을 재미있게 탐구해보자! |
| | | | | 4차시 | 정육면체를 펼치면 수학이 켜! |
| | | 1학기-2단원 | 온도와 열 | 5차시 | 나만의 온도계 만들기 |
| | | | | 6차시 | 얼음을 지키는 보냉가방 만들기 |
| | | 1학기-4단원 | 용해와 용액 | 7차시 | 물에 녹는 물질과 물에 녹지 않는 물질 |
| | | | | 8차시 | 용액의 종류와 진하기 |
| | | 1학기-5단원 | 다양한 생물과 우리 생활 | 9차시 | 우리 주변의 작은 생물들 |
| | | | | 10차시 | 다양한 생물과 우리 생활 |
| 6학년 | 수학 | 1학기-2단원 | 각기둥과 각뿔 | 1차시 | 각기둥과 각뿔을 소개합니다. |
| | | | | 2차시 | 나는 멋진 건축가! |
| | 과학 | 1학기-4단원 | 비와 비율 | 3차시 | 비율을 알면 비교가 쉽다! |
| | | | | 4차시 | 백분율로 비교해보는 소금물의 진하기 |
| | | 1학기-3단원 | 여러 가지 기체 | 5차시 | 누구나 낸? 산소와 이산화 탄소! |
| | | | | 6차시 | 압력과 온도에 따라 부피를 바꾸는 신기한 기체 |
| | | 2학기-1단원 | 전기의 이용 | 7차시 | 반짝반짝 전구에 불이 켜지는 조건 |
| | | | | 8차시 | 찌릿찌릿! 안전한 전기 사용을 위한 방법 |
| | | 2학기-4단원 | 우리 몸의 구조와 기능 | 9차시 | 숨을 쉴 때 우리 몸에 생기는 일 |
| | | | | 10차시 | 운동할 때 우리 몸에 생기는 일 |

● 혜택 사항

- 교육비 전액 무료
- KAIST 대학생의 온라인 학습 및 진로 멘토링 지원

3. 주요 사이트 및 문의처

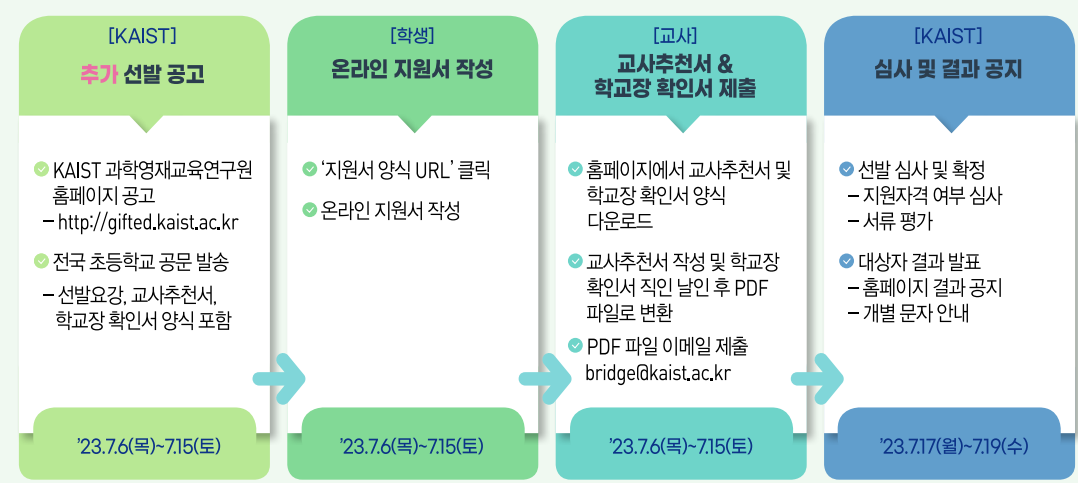
- **선발 공고**: <http://gifted.kaist.ac.kr>
- **온라인 지원서 작성**: 선발 공고 홈페이지에서 확인
- **온라인 교육**: <http://talented.kaist.ac.kr>
- **교사추천서 제출**: bridge@kaist.ac.kr
- **문의처**: 전화 042-350-6225 팩스 042-350-8660 이메일 bridge@kaist.ac.kr

1. 선발 대상 및 인원

- **선발 대상**
 - (조건 1) 2023년 6월 현재 전국 초등학교 5~6학년 재학생 중 **사회통합대상자 학생**
(※ 지원 자격은 붙임 1 참조)
 - (조건 2) 수학, 과학 분야에 흥미와 재능이 있는 학생
 - (조건 3) 담임 교사 또는 교과 담임 교사의 추천을 받은 학생
- ※ 위 조건 3개를 모두 만족해야 함.
 ※ 2023년 6월 현재 KAIST를 포함한 다른 기관의 영재교육 프로그램에 참여하고 있는 사회통합대상 학생도 지원 가능
- **선발 인원: 총 200명 내외**
 - ※ 각 학교의 사이버브릿지 프로그램 교육대상자 추천 인원은 제한없음.

2. 선발 방법 및 절차

- **선발 방법** 지원자의 자기소개서와 교사추천서를 대상으로 서류평가를 통해 교육대상자 선발
- **선발 절차**

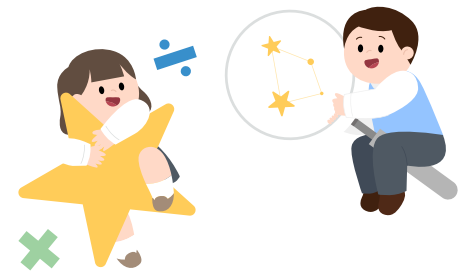


3. 세부 선발 일정



| 구분 | 일정 | 내용 | 비고 |
|-----------------|-------------------------|--|---------------------------------------|
| 추가 선발 공고 | '23.7.6(목) | - KAIST 과학영재교육연구원 홈페이지 공지 (http://gifted.kaist.ac.kr) - 전국 초등학교 공문 발송 | |
| 추가 지원서 접수 | '23.7.6(목) ~7.15(토) | - 접수 방법: 온라인 접수 - 온라인 지원서: 홈페이지의 온라인 지원서 작성 URL 클릭 https://forms.gle/7LGyHqTFnznBhrCFA - (학생) 개인정보활용 동의, 지원자 정보 입력 및 자기소개서 작성 - (교사) ① 교사추천서 및 학교장 확인서 양식 다운로드 ② 교사추천서 작성 및 서명 ③ 학교장 확인서 작성 및 직인 날인 ④ pdf 파일로 변환 후 이메일 제출 ⑤ bridge@kaist.ac.kr | ※ 교사 서류 제출 이메일: bridge@kaist.ac.kr |
| 서류 평가 | '23.7.17(월) ~7.18(화) | - 평가자료: 교사추천서 및 확인서, 자기소개서 등 제출 서류 | |
| 합격자 발표 | '23.7.19(수) 17시 예정 | - KAIST 과학영재교육연구원 홈페이지 공지 (http://gifted.kaist.ac.kr) - 개별 문자 안내 | |

※ 본 선발 일정은 사정에 의해 변경될 수 있음.



1. 관계 법령 및 근거

- 영재교육진흥법 제5조 2항, 시행령 제12조 2항
- 국민기초생활보장법, 시행령, 시행규칙
- 2023학년도 고입사회통합전형 추진 계획(안)
(서울특별시교육청 교육혁신과, 2022.5.)



2. 지원자격 유형(사회통합대상자 유형)

- 기회균등 및 사회다양성 유형으로 구분되며, 기회균등 유형을 우선 선발함.
- 사회다양성 유형 필수 요건은 2022년 가구원별 중위소득 160%이하 가정의 자녀를 대상으로 함.
- 지원자격 유형별 증빙서류는 [학교장 확인서]로 대체하며 별도로 제출하지 않음.

| | 유형 | 지원 자격 |
|----------|---------------------------|--|
| 기회 균등 | 국민기초생활수급자 또는 그 자녀 | 「국민기초생활 보장법」 제2조 제1호 및 제2호에 따른 수급(권)자 또는 그 자녀 |
| | 법정차상위계층 또는 그 자녀 | 법정차상위계층 또는 그 자녀 「국민기초생활 보장법」 제2조 제10호에 근거하여 주민센터에 등록된 차상위계층 또는 그 자녀 |
| | 한부모가족지원대상자 | 「한부모가족지원법」 제5조 및 제5조의2에 따른 한부모가족지원대상자 |
| | 국가보훈대상자 또는 그 자녀 | 「국가보훈 기본법」제3조 제2호에 따른 대상자로 국가보훈대상자임을 확인할 수 있는 서류를 제출한 국가보훈대상자 또는 그 자녀 (※ 교육지원대상자가 아닌 자) |
| | 기준 중위소득 50% 이하인 가구의 자녀 | 「국민기초생활 보장법」 제12조에 따른 교육급여 수급자 |
| | 기준 중위소득 60% 이하인 가구의 자녀 | 「초· 중등교육법」 제60조의4에 따른 교육비 지원자 |
| | 가정형편이 어려운 학생 중 학교장이 추천한 자 | 국민기초생활수급자 또는 법정차상위대상자, 기준 중위소득 50% 및 60% 이하에는 포함되지 않았으나, 갑작스런 사유로 가정형편이 어렵다고 학교장이 판단· 추천한 자 「아동복지법」제3조 제10호에 따른 아동복지시설에서 보호받는 아동 포함 |
| | | |

| | 유형 | 지원 자격 |
|-----------------------|---------------------|---|
| 사 회 다 양 성 | 다문화가족 자녀 | 「다문화가족지원법」 제2조 제1호 및 제14조의2에 따른 다문화가족의 자녀 |
| | 북한이탈주민 또는 그 자녀 | 「북한이탈주민의 보호 및 정착지원에 관한 법률」 제2조 제1호에 따른 북한이탈 주민 또는 그 자녀 |
| | 특수교육대상자 | 지원 당시 「관할 교육지원청 특수교육운영위원회」에서 특수교육대상자로 선정된 자 |
| | 도서·벽지의 학교에 재학 중인 자 | 「도서·벽지 교육진흥법」제2조에따른도서·벽지 거주자로서 해당 지역 학교에 재학 하고 있는 자 |
| | 소년·소녀가장/조손가 족의 자녀 | 「한부모가족지원법」 제5조 및 제5조의 2에 따른 한부모가족지원대상자 이외 소년·소녀가장 또는 조손가족의 자녀 |
| | 장애 정도가 심한 장애인의 자녀 | 장애인복지법시행규칙」제2조 별표1에 따른 장애의 정도가 심한 자의 자녀 |
| | 순직 군경·소방관·교원·공무원 자녀 | 순직군경, 순직소방관, 순직교원, 순직공무원의 자녀 |
| | 한부모가족 자녀 | 「한부모가족지원법」 제4조 제1호~제5호에 따른 한부모가족 자녀 ※ 한부모가족 지원 대상자의 경우 기회균등전형으로 지원 |
| | 다자녀가족 (3자녀 이상) 자녀 | 3자녀 이상의 다자녀가족의 자녀(자녀 모두 지원 가능) |
| | 군인 자녀 | 15년이상 재직 중인 중령 이하 군인 자녀 |
| | 경찰(해양경찰) 자녀 | 15년이상 재직 중인 경감 이하 경찰(해양경찰) 자녀 |
| | 소방공무원의 자녀 | 15년이상 재직 중인 소방경 이하 소방공무원 자녀 |
| | 환경미화원 자녀 | 시·도 또는 군·구 소속으로 재직 중인 환경미화원의 자녀 |

가정형편이 어려운 학생 중 학교장이 추천한 자

【학교장 추천 대상자 선정 요건】

- 부양의무자의 갑작스러운 실직으로 생계에 어려움이 있는 경우(실업급여 수혜 가정 등)
- 가계 파산 또는 재산 압류 등으로 생계에 어려움이 있는 경우
- 부양의무자의 질병· 사고· 장애 등으로 인해 근로 능력이 없거나, 생계에 어려움이 있는 경우
- 부양의무자가 자영업자로 폐업· 휴업 등으로 생계에 어려움이 있는 경우
- 「아동복지법」제3조 제10호에 따른 아동복지시설에서 보호받는 아동

【증빙 서류 예시】

- 실직급여수급증 사본, 채권압류통지서, 법원 파산결정문 사본, 폐업확인서, 건강보험료 영수증, 급여명세서, 병원 진단서, 장애인 등록증, 근로소득 원천징수영수증, 아동복지시설 재원증명서 등

3. 사회다양성전형 필수 요건

2022년 가구원수별 중위소득 160%이하 가정의 자녀

- '지역 가입자'는 건강보험료 본인부담금 충족
- '직장 가입자' 및 '혼합(직장+지역가입자)*'는 건강보험료 본인부담금 및 재산세 과세금액 모두 반드시 충족

● 요건

- 건강보험료 본인부담금 및 재산세 과세 금액은 부모(※ 이혼한 경우 친부 및 친모) 모두 확인 · 합산하여 아래 기준표 해당 금액 이하인 가구

가구원수별 중위소득 160%기준 건강보험료 본인부담금 및 재산세(주택) 과세금액 기준표 (단위: 원)

| 가구원 수 | 건강보험료 본인부담금 | | | 재산세(주택) 과세금액* |
|-------|-------------|---------|---------|---------------|
| | 직장가입자 | 지역가입자 | 혼합 | |
| 2인 | 182,739 | 190,860 | 185,461 | 621,840 |
| 3인 | 235,821 | 258,283 | 240,332 | 980,880 |
| 4인 | 287,535 | 320,986 | 296,681 | 1,336,560 |
| 5인 | 350,228 | 386,763 | 370,489 | 1,683,360 |
| 6인 | 398,320 | 435,141 | 434,898 | 2,022,240 |
| 7인 | 473,200 | 511,899 | 511,709 | 2,357,760 |
| 8인 | 511,709 | 549,554 | 567,870 | 2,693,280 |
| 9인 | 567,870 | 602,760 | 663,895 | 3,028,560 |
| 10인 | 663,895 | 684,512 | 850,979 | 3,364,080 |

※ 건강보험료 본인 부담금 산정(※ 노인장기요양보험료 제외)

※ 재산세(주택분)는 지방세세목별 과세증명서의 재산세 주택 과세 합산금액임

- 전국에 소유한 모든 주택(아파트)에 대한 납부 금액을 합산한 금액이며, 토지, 상가 등에 대해 과세된 재산세는 미포함



2023년 KAIST

붙임2



사이버브릿지 지원 대상자 확인 증빙서류

※ 증빙서류는 학교장 확인서로 대체하며, 별도로 제출하지 않음

| 지원유형 | 구분 | 제출서류 | 발급처 |
|----------------------------|--------------------------------------|---|----------------------------------|
| 기 회 균 등 전 형 | 지원자공통서류 | ○ 주민등록등본 ○ '부' 또는 '모' 기준 가족관계증명서 ※ 가족관계증명서(상세) 제출 대상 - 한부모 가정, 다문화 가정, 다자녀 가정 | 동주민센터 |
| | 국민기초생활수급자 또는 그 자녀 | ○ 수급자 증명서 또는 교육급여 수급자 증명서 | 구청, 동주민센터 |
| | 법 정 차 상 위 대 상 자 | 차상위자활대상자 | ○ 자활급여 대상자 확인서 구청, 동주민센터 |
| | | 차상위본인부담 경감대상자 | ○ 차상위 본인부담경감 대상자 증명서 국민건강보험공단 |
| | | 차상위장애수당 대상자 | ○ 장애수당 대상자 확인서 구청, 동주민센터 |
| | | 차상위장애연금 대상자 | ○ 장애연금 대상자 확인서 구청, 동주민센터 |
| | | 차상위계층확인서 발급대상자 | ○ 차상위계층 확인서 구청, 동주민센터 |
| | 한부모가족지원대상자 | ○ 한부모가족 증명서 | 구청, 동주민센터 |
| | 국가보훈대상자 또는 그 자녀 | ○ 교육지원대상자 외 국가보훈 기본법 제3조 제2호에 따른 국가보훈대상자임을 확인할 수 있는 서류 | 관할 보훈지청 |
| | 기준중위 소득50% 이하 · 기준중위소득60%이하 | 기준중위소득 50%이하 | ○ 교육급여 수급자 증명서 구청, 동주민센터, 학교 |
| | | 기준중위소득 60% 이하 | ○ 교육비지원 확인서 학교 |
| | 가정형편 이 어려운 학생 중 학교장 추천 | ○ 건강보험료 납부확인서(최근 6개월 평균 납부액) | 국민건강보험공단 |
| | | ○ 경제적 형편이 곤란함을 증빙하는 기타 제반 서류 - 실업급여수급자격인정내역서(거주지 관할 고용복지 플러스센터), 채권압류 통지서, 법원 파산결정문 사 본, 폐업확인서, 급여명세서, 병원 진단서, 장애인등록증, 근로소득 원천 징수영수증 등 - 부모의 사망, 이혼, 별거, 가출, 연락두절 기타 가정 형편으로 부모의 정보를 확인하기 어려운 경우 「학교장 추천서」 또는 「자기확인서」에 동 사실을 명기 - 어느 한 가지 서류만으로 판단하지 말고, 재산세 과세증명 등을 받아 종합적으로 판단 | 해당 증빙서류별 확인 가능한 기관 |
| | | ○ 아동복지시설 재원증명서 | |

2023년 사이버브릿지 프로그램 및 교육대상자 추가 선발 안내

| 지원유형 | 구분 | 제출서류 | 발급처 |
|---------|---------------------------------|--|-------------------------------|
| 사회다양성전형 | 공통 (가구원수별 중위소득 160%이하) | 지역건강보험료 | 국민건강보험공단 (관할지사) |
| | | 직장건강보험료 혼합(지역+직장) | |
| | | ○ 재산세(지방세 세목별) 과세 증명서1부 - 반드시 '지방세 세목별 과세 증명서(전국)'으로 발급받아 제출(동주민센터 직접 방문 발급, 온라인 발급 불가) | 구청, 동주민센터 |
| | 1순위 | 다문화가정 자녀 | 해당서류 발급기관 |
| | | ○ 부 또는 모가 귀화한 경우 귀화인의 기본증명서(상세) ○ 부 또는 모가 외국 국적자인 경우 외국인등록증 사본 | |
| | | 북한이탈 주민 또는 그 자녀 | |
| | | ○ 북한 이탈 주민등록 확인서 | |
| | | 특수교육대상자 | |
| | | ○ 특수교육대상자 선정·배치통지서 사본 | |
| | | 도시·벽지 학교에 재학 하고 있는 자 | |
| | | ○ 재학증명서 | |
| | | 소년·소녀 가정/ 조손가족의 자녀 | |
| | | ○ 사실 관계 확인서 (자녀 기준 가족관계증명서, 주민센터 복지사 확인 등) | |
| | | 장애 정도가 심한 장애인의 자녀 | |
| | | ○ 장애인등록증(복지카드) 사본 | |
| | | 순직군경·소방관· 교원·공무원 자녀 | |
| | | ○ 순직군경, 순직소방공무원, 순직교원, 순직공무원 자녀 임을 증명할 수 있는 증빙서류 | |
| | 2순위 | 한부모가정 자녀 | |
| | | ○ 자녀 기준 가족관계증명서(상세) | |
| | | 다자녀 가족 (3자녀 이상) 자녀 | |
| | | ○ 추가서류 없음 | |
| | | 환경미화원의 자녀(시·도 또는 군·구 소속 환경미화원) | |
| | | ○ 재직증명서 | |
| | | 군인 자녀(중령이하) | ○ 15년 이상 재직 중임을 확인할 수 있는 증빙서류 |
| | | 경찰(해양경찰) 자녀 (경감이하) | |
| | | 소방공무원 자녀 (소방경이하) | |



2023년
사이버브릿지
프로그램 및
교육대상자 추가 선발 안내

KAIST 과학영재교육연구원
34051 대전광역시 유성구 문지로 193
KAIST문지캠퍼스 F643
전화 : (042) 350-6225
팩스 : (042) 350-8660
<http://gifted.kaist.ac.kr>